

【大阪】大型複合施設「EXPOCITY（エキスポシティ）」開業



三井不動産株式会社がレジャーと買い物を楽しめる日本最大級の複合施設「EXPOCITY（エキスポシティ）」を、大阪府吹田市の万博記念公園に11月19日開業した。8つの娯楽施設や305の店が入る商業施設「ららぽーと」を客らが楽しんだ。関西では近年、大型の商業施設が続々とオープンし、消費者を引きつける競争が激しくなっている。

また、ららぽーとEXPOCITYお買い物券500円と各電鉄乗車券がセットになった「EXPOCITY 1 dayチケット」を発行。交通渋滞の緩和、公共交通機関の利用促進を図る。

▼所在地



OOH広告展開(オープン告知)

▼阪急梅田
うめばな（フラッグ）
・1週間
・¥1,000,000-

▼大阪駅前地下道
東広場ビッグコラム（SP）
・1週間
・¥5,000,000-

▼阪急梅田
ツインビジョン（DS）
・1週間
・¥4,800,000-
※1社買い切りの場合



▼1 dayチケット



▼梅田サンプリング

期間：11/19～20
スタッフと撮影し、インスタグラムにハッシュタグを付けて投稿するキャンペーン



店舗名

概要

①NIFREL(ニフレル)	約150種、2千点の魚や動物を見られる施設
②OSAKA ENGLISH VILLAGE	米国の文化を体験しながら英語を学べる施設
③ポケモンEXPOジム	ポケモンと一緒に学んで遊べる施設
④オービィ大阪 (Orbi Osaka)	自然を体感する博物館、2016年春に開業予定
⑤ENTERTAINMENT FIELD	アニメ「ひつじのショーン」のテーマパーク
⑥最新鋭109シネマズ大阪エキスポシティ	体験型シアターもある11スクリーンのシネマコンプレックス
⑦ANIPO(アニポ)	動物がいて幼児用遊具などもある移動遊園地
⑧REDHORSE OSAKA WHEEL	日本一高い120メートル超の観覧車、16年春に開業予定
ららぽーとEXPOCITY	関西初出店の全47店舗を含む、305店舗が入るショッピングモール

＜次世代「IMAX」＞
と＜4DX＞が併設されたシネコンは世界初！！

▼初日の様子



【京阪神】アナウンスに連動してスマホに内容を多言語表示、ネット接続も不要

ヤマハ株式会社と阪神電気鉄道株式会社、阪急電鉄株式会社、京阪電気鉄道株式会社、近畿日本鉄道株式会社、南海電気鉄道株式会社は駅構内および鉄道車内のアナウンスに、ヤマハが開発した音声アナウンスの内容を多言語の文字情報で、スマートフォンに提供できるシステム「おもてなしガイド」を活用する実証実験を「関西5私鉄（阪神・阪急・京阪・近鉄・南海）×ヤマハ Sound UD化プロジェクト」として、2015年11月中旬より当面2016年3月31日までの約5ヶ月間にわたり実施。期間中は、実証実験で提供するコンテンツの一部を一般の方にもご体感いただける形で、各社の駅や車両にて順次実験を開始する予定。

期間	「おもてなしガイド」プロジェクト実施
2015年5月15日～9月30日	東急バス
2015年9月1日～12月15日	成田国際空港
2015年9月1日～12月15日	関西国際空港
2015年11月中旬～2016年3月31日	関西5私鉄（阪神・阪急・京阪・近鉄・南海）



【イメージ図】上段左:南海 特急ラピート 上段中:阪神 5700系車両 右:阪急 京とれいん
下段左:近鉄 伊勢志摩ライナー 下段中:京阪 10000系車両

▼イメージ図



■ヤマハ Sound UD化プロジェクトとは・・
ヤマハが開発した「おもてなしガイド」を活用した「音のユニバーサルデザイン化」

本実証実験では、鉄道業界初の取り組みとして「おもてなしガイド」を駅構内や車内アナウンスに導入することで、日本語のわからない外国人や、音を聞き取りづらい高齢者のお客さまにもやさしいご案内の実現を目指す。

実証実験は、別表のとおり、各電鉄会社の対象の駅と車両でそれぞれ行う。乗客や駅の利用者は対象のアナウンスが流れているときに「おもてなしガイド」アプリを使用することで、インターネットに接続することなく、駅構内や車内アナウンスの内容をお手元のスマートフォンで、日本語や外国語の文字で確認できるようになる。

各電鉄	実施内容
阪神	普通車両1編成にて肉声アナウンスを収集／神戸三ノ宮駅にて放送される沿線情報をお知らせするアナウンス
阪急	京都線車両1編成にて肉声アナウンスを収集／京都河原町駅のホームにて放送される自動アナウンス／京とれいんの列車内自動アナウンス
京阪	高野線または宇治線の車両(1編成)の列車内自動アナウンス
近鉄	大阪難波駅のホームにてほうそうされる自動アナウンス／伊勢志摩ライナーの列車内自動アナウンス
南海	特急ラピート(1編成)の列車内自動アナウンス

プロジェクト概要

■実施期間

2015年11月中旬～2016年3月31日
(木)

■対象言語

日本語・英語等（各社により異なる）

■アプリ概要

「おもてなしガイド」

■内容

日本語で流れているアナウンスの内容を、多言語された文字で確認できるアプリケーション

■利用料金

無料

【京都】 四条通が歩道拡幅 29億円かけ幅ほぼ倍に



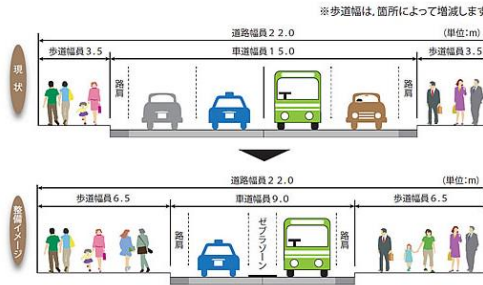
11月15日、京都市のメインストリート四条通の歩道拡幅工事が終わり、完成式典が同市下京区で行われた。大都市の中心部で車線を大幅に減らす全国初の取り組みで、総事業費は約29億円。

中心部ににぎわいを取り戻すため、地元商店街が10年前に市に要望。拡幅工事は、祇園祭の山鉾（やまほこ）巡行も行われる京都市のメインストリート四条通の、観光シーズンなどの歩道の混雑を緩和することを狙いに2014年11月に着工。烏丸通-川端通間約1.1キロを4車線から2車線に減らし、歩道は約3.5メートルから約6.5メートルに広げた。

▼歩道拡張後の現在

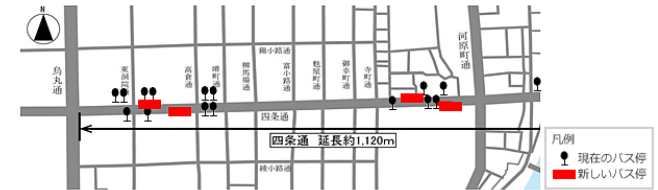


▼歩道拡張



▼バス乗降場所を16箇所から4箇所へ

16箇所に分散しているバス停を東行き西行き合わせて4箇所に集約



京都市が掲げる「歩くまち・京都」構想が、京都市、府警、府公安委員会の連携で、メインストリート・四条通周辺でも着々と進んでいる。

10月末の四条通歩道拡幅工事に合わせ、歴史的都心地区（御池-四条通と烏丸-河原町通に囲まれた約800メートル四方のエリア）では三条通などで信号機4基が撤去され、地区内の信号はゼロになった。

「歩くまち・京都」構想とは・・・

京都市では、2010年1月に「「歩くまち・京都」総合交通戦略」を策定し、クルマを重視したまちと暮らしから、「歩く」ことを中心とした人が主役のまちと暮らしへの転換を目指して、取り組みを進めています。

その中で実施プロジェクトに位置付けている「バリアフリー化の推進」をさらに加速し、高齢者や障害のある方、妊産婦や国内外からの観光客の方などすべての人が安心・安全で円滑に行き交うことのできる「歩いて楽しいまち・京都」の実現をめざし、歩くまち・京都交通バリアフリー全体構想を策定。



四条通り

京都市街地中央部の東西幹線路。東は東大路通の祇園石段下から西は桂川の松尾橋近辺までを指す。新京極通から天神川東寄り近辺までは平安京の四条大路に当たる。中世から商業地として栄え、鴨川東は祇園社（八坂神社）の参詣路として門前町の賑わいがあり、祇園の遊里も発達。1911年（明治44）の道路拡幅以後、交通機関も発達。デパート、金融機関、商店が集中する。なお、毎年7月17日と24日には祇園祭山鉾の巡行路となる。

【京阪】 “6代目おけいはん” を決定



11月5日、京阪電鉄は“6代目おけいはん”を林 真帆さんに決定したと発表。「おけいはん」は京阪電鉄、京阪グループのイメージキャラクター。6代目の林さんは京都府出身の18歳で、現在は大学生とのこと。趣味特技はダンス、書道。おけいはん検定で選ばれた。おけいはん検定の質問は下図のとおり。

今回誕生した6代目の役名は、「出町柳けい子」。

「京阪線の京都方の終端駅かつ、洛北方面への観光の玄関口でもある出町柳をPRしていきたいという思いから、名字となる駅名に『出町柳』を選びました」（京阪電鉄）

11月6日から、テレビCM「新おけいはん 決定」篇が関西地区で放映されている。

京阪電気鉄道はこのほど、キャンペーンキャラクターとして活動する「6代目 おけいはん」の一般公募を開始した。公募は現在活動中の5代目に続いて2度目となる。

▲6代目おけいはん「出町柳けい子」

■2015年度応募要件

「おけいはん」に応募できるのは、京阪沿線在住もしくは京阪沿線に関わりや興味のある、2016年4月1日時点で18歳以上の女性。プロ・アマの別は問わない。

歴代	役名
初代	淀屋けい子
2代目	京橋けい子
3代目	森小路けい子
4代目	楠葉けい子
5代目	中之島けい子
6代目	出町柳けい子

▼おけいはん検定の一例

問題6

大津線が不定期に運行しているイベント列車で、実際にはないものはどれでしょう？

- おでん de 電車
- ビール de 電車
- たこやき de 電車

答え：たこやき de 電車

おでん屋台やビアガーデン風に演出された車内で、楽しく飲食できる「おでん de 電車」と「ビール de 電車」。2010年の登場以来、毎年大盛況なので、いつか「たこやき de 電車」も走るかも？！

▼おけいはん選定基準

選考基準のおさらい

- 1** とにかく前向きな“心”がたいせつ。
これからじっくり沿線をきわめたい！という心意気に注目します。
- 2** いろんな“技”や“知”を見つけよう。
歴史、文化、グルメ、観光、なんでも身につけたい！という好奇心、大歓迎。
- 3** 楽しさを“体”で表せるように。
沿線を体当たりでめぐり、楽しさを体いっぱい伝えられるパワーも忘れず。

新おけいはんは
選ぶポイントが
こちら！



■京阪沿線路線図

